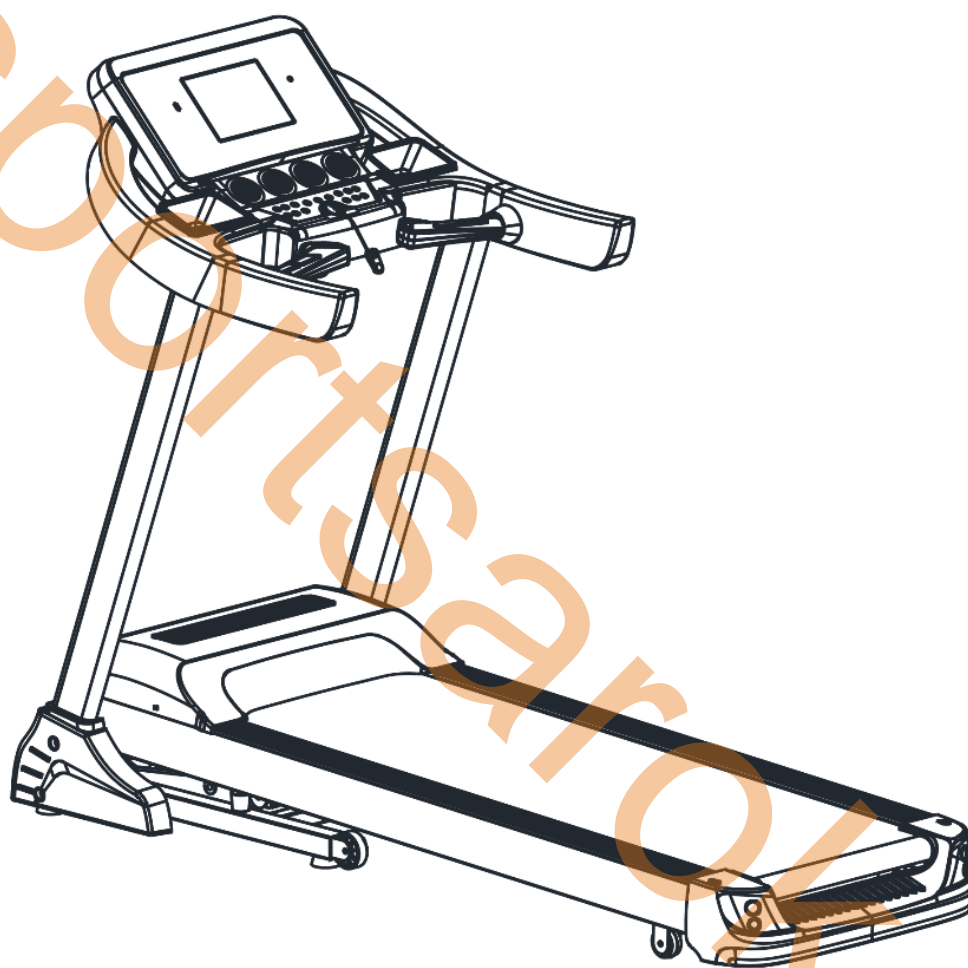


# Használati utasítás

## S-SPORT FUSION futópad



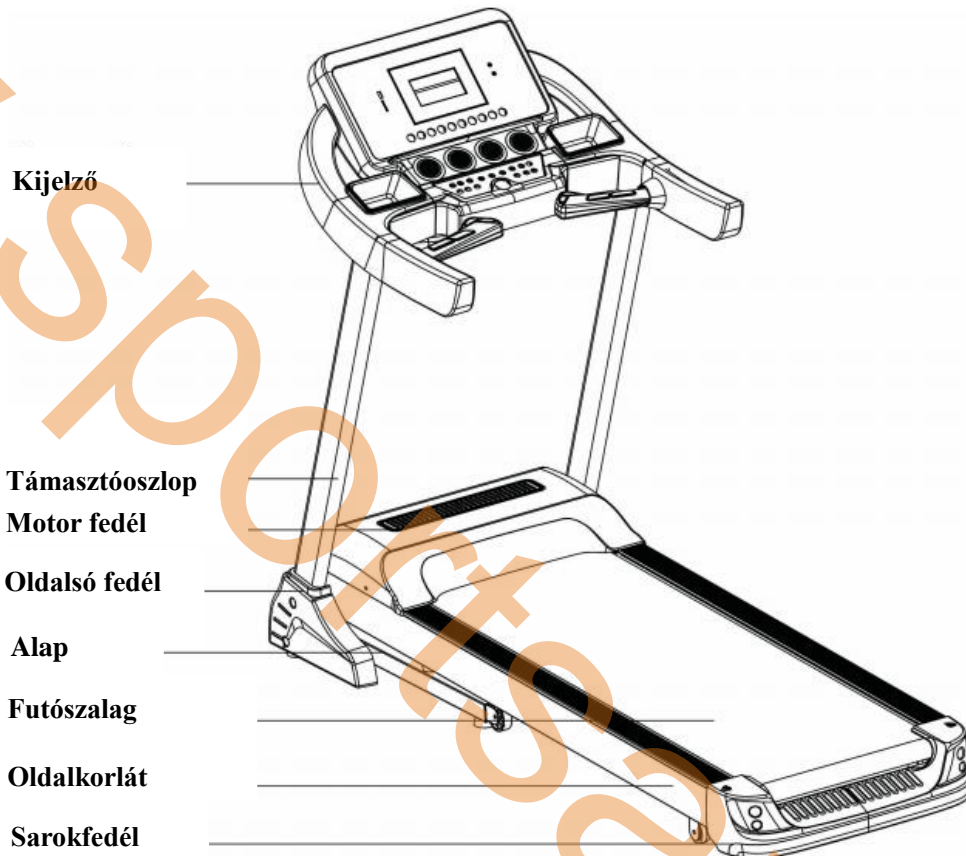
**Megjegyzés:** Szükség esetén kismértékben módosíthatjuk a gépeket, ezt akkor jelezzük csak újra, ha az jelentősen befolyásolja a felhasználást.

## Tartalomjegyzék

|  |    |
|--|----|
| 1. Termék rövid leírása.....                           | 1  |
| 2. Biztonsági óvintézkedések és figyelmeztetések ..... | 3  |
| 3. Telepítési útmutató .....                           | 5  |
| 4. Használati útmutató .....                           | 7  |
| 5. Rutinszerű karbantartás .....                       | 10 |

# 1. Termék leírás

otthoni futópad:



## Fő paraméterek és alkatrészlista

### Főbb műszaki paraméterek

| No. | Paraméter neve              | Leírás               |
|-----|-----------------------------|----------------------|
| 1   | Bemeneti tápfeszültség      | AC220-240V (50/60Hz) |
| 2   | Motor teljesítmény          | 2.0HP                |
| 3   | Sebesség                    | 0.8-16 Km/h          |
| 4   | Futó felület                | 1260*460 mm          |
| 5   | Maximális felhasználói súly | 120KG                |
| 7   | Funkciók (Opciók)           | Futás                |

### Csomagolási jegyzék

| No. | Név                         | Egység | Mennyiség |
|-----|-----------------------------|--------|-----------|
| 1   | Teljes gép                  | darab  | 1         |
| 2   | Tartozék-táska (opcionális) | csomag | 1         |
| 5   | Oldalsó burkolat            | darab  | 1         |

### Szerszámtáska

| No. | Név                    | Mennyiség | No | Név             | Mennyiség |
|-----|------------------------|-----------|----|-----------------|-----------|
| 1   | Belső hatszögkulcs 5mm | 1         |    |                 |           |
| 2   | Belső hatszögkulcs 6mm | 1         |    |                 |           |
| 3   | Kombinált csavarkulcs  | 1         | 9  | M8*20-es csavar | 4         |
| 4   | Biztonsági kulcs       | 1         | 10 | M8*45-es csavar | 2         |
| 5   | Szilikonolaj           | 1         | 11 | M8*25-es csavar | 2         |
| 6   | Használati utasítás    | 1         | 12 | M5*14-es csavar | 2         |

## 2. 2. Biztonsági óvintézkedések és figyelmeztetések

**Tipp:** A futópad összecsapása előtt győződjön meg arról, hogy a lejtés "nulla".

**Felhívás** : Kérjük, használat előtt figyelmesen olvassa el az utasításokat.

- ◆ A futópad beltéri használatra és tárolásra van kialakítva, kerülje a nedvességet, és ügyeljen arra,

hogy ne érje víz.

- ◆ Kérjük, edzés előtt viseljen megfelelő ruházatot és lábbelit. Tilos mezítláb használni a futópadot.
- ◆ A nagy teljesítményű csatlakozónak földeltnek kell lennie. Az elektromos konnektornak külön áramkörrel kell rendelkeznie. Ne ossza meg más elektromos berendezésekkel.
- ◆ A balesetek elkerülése érdekében tartsa távol a gyermekeket a géptől.
- ◆ Kerülje a túl hosszú ideig tartó és túlterhelő működést, ellenkező esetben a motor és a vezérlő megsérülhet, és felgyorsíthatja a csapágy, a futószalag és a futópád amortizációját. Rendszeresen karban kell tartani a gépet.
- ◆ Tartsa a gépet távol a portól, hogy elkerülje az erős statikus feltöltődést.
- ◆ Használat után kapcsolja le az áramról.
- ◆ Kérjük, működés közben tartsa fenn a jó szellőzést.
- ◆ Kérjük, csíptesse a biztonsági zárkábelt a ruházatára, hogy a gép vészhelyzetben biztosan megálljon.
- ◆ Ha a gép használata közben rosszul érzi magát, kérjük, hagyja abba és forduljon orvoshoz.
- ◆ A szilikonolajat használat után távol kell tartani a gyermekektől.
- ◆ Ha a tápkábel megsérül kérjük forduljon szakemberekhez, minthogy saját belátása szerint csinálja meg.



### **Tilos**

- ◆ Ne használja a gépet a külső szerkezet betörésekor vagy sérülésekor (a belső szerkezet látható) vagy különben az alkatrészek kieshetnek.  
---- Ellenkező esetben baleset vagy sérülés történhet.
- ◆ Ne ugráljon fel és le mozgás közben.  
---- Esés következtében sérüléshez vezethet.
- ◆ Ne tartsa a gépet nedves helyiségben vagy annak közelében, például a fürdőszobában.
- ◆ Ne tegye a gépet közvetlen napfényre, vagy magas hőmérsékletű helyekre, például kályha vagy fűtőberendezés közelébe.  
----Ellenkező esetben szivárgást és lángra lobbanást okozhat.
- ◆ Ne használja, ha a tápkábel sérült vagy a hálózati dugó laza.  
---- Máskülönben áramütéshez, rövidzárlathoz vagy tűzhöz vezethet.
- ◆ Ne rongálja vagy hajlítsa meg erővel a tápkábelt. Ne helyezzen nehéz tárgyakat a gépre, ne

szorítsa be a tápvezetékét.

---- Ellenkező esetben tüzet vagy áramütést okozhat.

- ◆ Ne használja a gépet egyszerre több mint 1 ember, és ne menjen a gép közelébe, amikor az használatban van.

----. Különben baleset vagy esés miatti sérülés következhet be.

- ◆ Azok az emberek, akik nincsenek a tudatuknál, vagy nem tudják egyedül kezelni a gépet, nem használhatják a futópadozt.

---- Megtörténhet baleset vagy sérülés.

- ◆ Kerülje a vízivást vagy a vízzel való érintkezést működés közben.

---- Áramütést és tüzet okozhat. TILOS!

- ◆ Azok, akik ritkán végeznek testmozgást, ne végezzenek hirtelen intenzív testmozgást.

- ◆ Evés után vagy ha fáradtnak érzi magát, ne használja a gépet.

---- Egészségkárosodást okozhat.

- ◆ Ez a termék családi használatra alkalmas, nem alkalmazható iskolákban, tornatermekben stb.

---- Fennáll a sérülés veszélye.

- ◆ Ne használja, ha kemény tárgyak vannak a nadrág zsebében.

---- Balesetet vagy sérülést okozhat.

- ◆ Ne használja, ha a hálózati csatlakozó a vízzel érintkezik.

---- Áramsütést, rövidzárlatot vagy tüzet okozhat. Ne használja nedves kézzel!

- ◆ Amikor nem használja, húzza ki a hálózati dugót a konnektorból.

---- A por és a nedvesség "öregítheti" a szigetelést, és szivárgást, tüzet okozhat.

- ◆ Ezt a készüléket nem olyan személyek (beleértve a gyermekeket is) általi használatra szánják, akik csökkent fizikai, érzékszervi vagy szellemi képességekkel rendelkeznek, vagy nem rendelkeznek tapasztalattal és ismeretekkel, kivéve, ha a biztonságukért felelős személy felügyeli vagy oktatja őket a készülék használatára vonatkozóan.

- ◆ A gyermekeket felügyelni kell, hogy ne játsszanak a készülékkel.

### Földvédelmi rendszer

- ◆ Ezt a terméket földelni kell. Ha a gép nem működik megfelelően, a földelés jó csatornát biztosít az elektromos áram számára, így csökkentve az áramütés kockázatát.

- ◆ Ez a termék földelő vezetékkel és dugóval ellátott hálózati csatlakozóval van felszerelve. Teljesen

illessze be a dugót a szabványos aljzatba.

- ◆ Ha a berendezés földelővezetőjének csatlakoztatása nem megfelelő, áramütést okozhat. Ha kétségei vannak azzal kapcsolatban, hogy a termék földelése megfelelő-e vagy sem, kérjük, bízva szakemberre az ellenőrzést.
- ◆ Kérjük, olyan aljzatot használjon, amelynek alakja megegyezik a földelő dugóval. Ne használjon dugóadaptert.

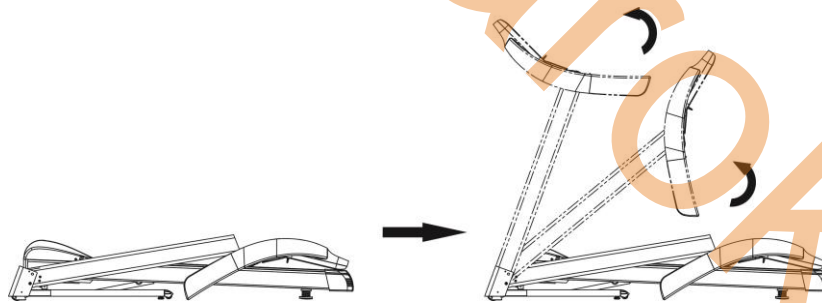
Ezt a készüléket 8 éves kortól idősebb gyermekek, valamint csökkent fizikai, érzékszervi vagy szellemi képességekkel rendelkező, illetve tapasztalat és ismeretek hiányában lévő személyek használhatják, ha felügyeletet vagy utasítást kaptak a készülék biztonságos használatára vonatkozóan, és megértették az ezzel járó veszélyeket. A gyermekek nem játszhatnak a készülékkel, a tisztítást és a felhasználói karbantartást gyermekek felügyelet nélkül nem végezhetik.



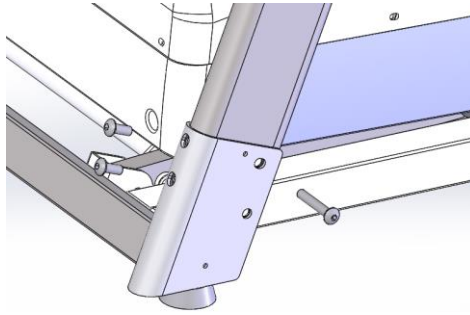
### 3. Telepítési útmutató

Telepítéskor először egyszerűen rögzítse az összes csavart, majd húzza meg a csavarokat, amikor a keret telepítése befejeződött.

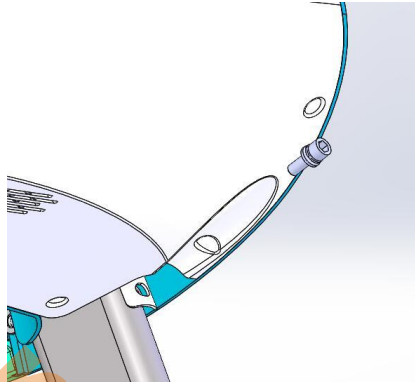
1. Tegye a gépet síkfelületre és állítsa fel a függőleges oszlopokat és a konzolt az alábbi módon:



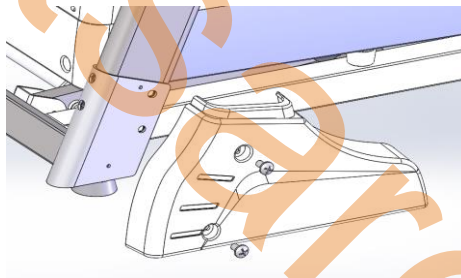
2. Használjon 5#-os belső hatszögműkulcsot és M8\*45-ös csavart az oszlopok az alappokeretre történő rögzítéséhez, majd M8-as anyát és alátétet a meghúzásához. Ezt követően M8\*20-as csavarral rögzítse.



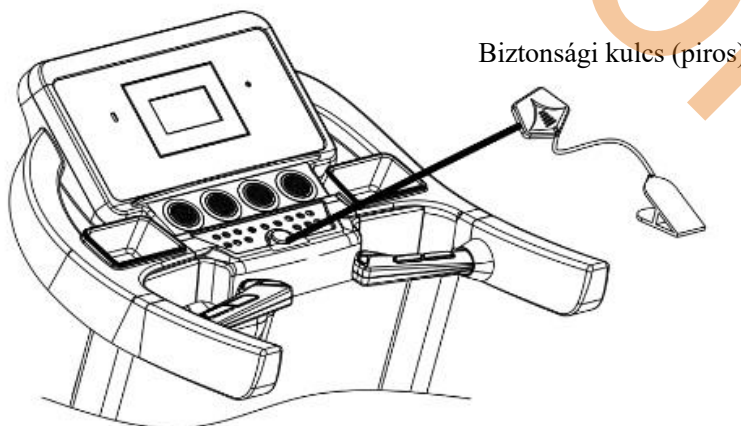
3. Használjon 5#-os belső hatszögkulcsot és M8\*25 csavart a konzol oszlopra történő rögzítéséhez.



4. Húzza meg az összes csavart a fenti lépések szerint. Használjon csavarhúzó és M5\*14-es csavart az alapfedelek rögzítéséhez az alapkeretre (mindkét oldalon).



5. Helyezze a biztonsági kulcsot a képen látható helyre, és ezzel az összeszerelés befejeződött



MEGJEGYZÉS: Kérjük, győződjön meg arról, hogy a telepítés után minden csavar egyenletesen, a követelményeknek megfelelően van-e rögzítve, és ellenőrizze, hogy egyetlen alkatrész sem maradt-e ki, mielőtt csatlakoztatja az áramforrásba.



## 4. Használati utasítások

### 4.1 Indítás



Általában 5 másodperc eltelte után indul.

### 4.2 Programok

3 kézi program, 12 automatikus program, 1 FAT (testzsír számláló) program.

### 4.3 Biztonsági zár funkció

Húzza ki a biztonsági zárat majd a képernyőn megjelenik az "E7" felirat. A futópad azonnal leáll, és egy hangjelzést fog hallani. Tegye vissza a biztonsági kulcsot, ezután az összes adat 2 másodperc elteltével törlődik.

### 4.4 Gomb funkciók

#### 4.4.1 Start gomb, Stop gomb:



Ha a készülék áram alatt van, nyomja meg a start gombot a futópad elindításához. Stop gomb: amikor a futópad futó üzemmódban van, nyomja meg a stop gombot, ezután minden adat törlődik és a futópad teljesen leáll, majd visszaáll kézi üzemmódba.

#### 4.4.2. Program gomb:



Nyomja meg a "Program" gombot a kézi üzemmód vagy az automatikus program (P1 - P12) kiválasztásához; az alapértelmezett beállítás a kézi üzemmód.

#### 4.4.3 Mód gomb:



Ezt a gombot megnyomva három különböző visszaszámlálási mód választható készenléti üzemmódban: Visszaszámláló üzemmód, távolság visszaszámláló üzemmód és kalóriaszámláló üzemmód. A sebesség + - billentyűvel állítsa be a visszaszámláló értékét, ha a beállítás befejeződött, nyomja meg a "Start" gombot a futópad elindításához.

#### 4.4.4 sebesség + - gomb:



A futópad értékeinek beállítására használható. A futópad sebességét 0,1 km/nyomásra állíthatja be, és ha 2 másodpercnél tovább nyomja, a szám folyamatosan nő vagy csökken.

#### 4.4.5 Sebesség gyorsgombok: (dőlés nélküli modellek)

A 3,6,9 és 12 sebességgyorsító gombokkal közvetlenül beállíthatják a sebességet futó üzemmódban.

#### 4.4.6 Gyorsváltó gomb:



Nyomja meg ezt a gombot a 3, 6, 9 és 12 sebességű sebességváltáshoz.

#### 4.4.8 Meredekség + - meredekség: (meredekséggel rendelkező modellek)

A futópad értékeinek beállítására használható. A futópad emelkedésének beállítása használat közben egy nyomás/fokozattal. Ha 2 másodpercnél tovább nyomja, a szám folyamatosan növekszik vagy csökken.

### 4.5 LCD kijelző:

#### 4.5.1 Sebesség kijelző.

Az aktuális futási sebesség értékének megjelenítése.

#### 4.5.2 Idő kijelző

Kijelzi a kézi üzemmód idejét és a visszaszámlálási időt az automatikus üzemmódok és programok alatt.

#### 4.5.3 Távolság kijelző

Az összesített távolság megjelenítése kézi üzemmódban és a programokban. A távolság visszaszámlálásának megjelenítése automatikus üzemmódban.

#### 4.5.4 Kalória kijelző

Összesített kalória kijelzése manuális üzemmódban és programokban. A kalória visszaszámlálás megjelenítése automatikus üzemmódban.

#### 4.5.6 Szívritmus kijelző

A szívritmust érzékeli, a szív alakú jel villog a tesztelés során.

#### 4.5.7 Az egyes ablakokban megjelenített adatok tartománya:

IDŐ: 5:00 – 99.59(Perc)

TÁVOLSÁG: 1.0 – 99.9(KM)

KALÓRIA: 20.0 – 999 (Cal)

PULZUS: 50 – 200 (BPM)

#### 4.6 Szívritmus mérő funkció

Abban az esetben, ha a futópad be van kapcsolva, tartsa a szívverésérzékelőt 5 másodpercig, és a pulzusszám megjelenik a képernyőn, a kijelző tartománya 50-200 alkalom/perc. A szív alakú jel villogni fog tesztelés közben. Ez az adat csak referenciaként szolgál, nem tekinthető orvosi adatnak.

#### Automatikus program

| Program \ Idő |          | Beállított idő/ 20 = az egyes időszakok futási ideje |   |   |   |   |   |   |   |   |    |
|---------------|----------|--|---|---|---|---|---|---|---|---|----|
|               |          | 1  | 2 | 3 | 4 | 5 | 6 | 7 | 8 | 9 | 10 |
| P1            | SEBESSÉG | 3  | 3 | 6 | 5 | 5 | 4 | 4 | 4 | 4 | 3  |
|               | DŐLÉS    | 0  | 3 | 3 | 3 | 4 | 4 | 4 | 1 | 1 | 0  |
| P2            | SEBESSÉG | 3  | 3 | 4 | 4 | 5 | 5 | 5 | 6 | 6 | 4  |
|               | DŐLÉS    | 2  | 2 | 2 | 3 | 3 | 3 | 3 | 4 | 4 | 2  |
| P3            | SEBESSÉG | 2  | 4 | 6 | 8 | 7 | 8 | 6 | 2 | 3 | 2  |
|               | DŐLÉS    | 3  | 5 | 4 | 4 | 3 | 4 | 4 | 3 | 4 | 2  |
| P4            | SEBESSÉG | 3  | 3 | 5 | 6 | 7 | 6 | 5 | 4 | 3 | 3  |
|               | DŐLÉS    | 0  | 3 | 3 | 2 | 2 | 5 | 5 | 3 | 3 | 2  |
| P5            | SEBESSÉG | 3  | 6 | 6 | 6 | 8 | 7 | 7 | 5 | 5 | 4  |
|               | DŐLÉS    | 3  | 5 | 3 | 4 | 2 | 3 | 4 | 2 | 3 | 2  |
| P6            | SEBESSÉG | 2  | 6 | 5 | 4 | 8 | 7 | 5 | 3 | 3 | 2  |
|               | DŐLÉS    | 3  | 4 | 5 | 6 | 3 | 5 | 5 | 6 | 4 | 3  |
| P7            | SEBESSÉG | 2  | 9 | 9 | 7 | 7 | 6 | 5 | 3 | 2 | 2  |
|               | DŐLÉS    | 0  | 3 | 3 | 3 | 4 | 4 | 4 | 1 | 1 | 0  |
| P8            | SEBESSÉG | 2  | 4 | 4 | 4 | 5 | 6 | 8 | 8 | 6 | 2  |

|     |          |   |   |   |   |    |   |    |    |   |   |
|-----|----------|---|---|---|---|----|---|----|----|---|---|
|     | DŐLÉS    | 1 | 1 | 4 | 4 | 4  | 5 | 5  | 4  | 3 | 2 |
| P9  | SEBESSÉG | 2 | 4 | 5 | 5 | 6  | 5 | 6  | 3  | 3 | 2 |
|     | DŐLÉS    | 3 | 5 | 3 | 4 | 2  | 3 | 4  | 2  | 3 | 2 |
| P10 | SEBESSÉG | 2 | 5 | 7 | 5 | 8  | 6 | 5  | 2  | 4 | 3 |
|     | DŐLÉS    | 1 | 5 | 6 | 8 | 12 | 9 | 10 | 9  | 5 | 3 |
| P11 | SEBESSÉG | 2 | 5 | 6 | 7 | 8  | 9 | 10 | 5  | 3 | 2 |
|     | DŐLÉS    | 3 | 5 | 6 | 8 | 6  | 5 | 8  | 7  | 5 | 2 |
| P12 | SEBESSÉG | 2 | 3 | 5 | 6 | 8  | 6 | 9  | 6  | 5 | 3 |
|     | DŐLÉS    | 5 | 7 | 5 | 8 | 6  | 5 | 9  | 10 | 6 | 2 |

#### 4.7 Üzem mód paraméter beállítások

Az idő eredeti beállítása 30 perc, és csak az idő állítható be. Az időbeállítás tartománya 5:00-99:00.

A beállítási adatok beállításához nyomja meg a sebesség fel/le vagy a lejtő fel/le gombot.

Nyomja meg a start/stop gombot és a motor elkezd futni. A sebesség fokozatosan növekszik az első sebeséghez képest (a részleteket lásd az alábbi programlapon) ; .

Nyomja meg a sebesség fel/le gombot a sebesség beállításához;

Nyomja meg a lejtés fel/le gombot a lejtés beállításához;

Nyomja meg a sebesség gyorsbillentyűt a kívánt sebesség gyors beállításához;

Nyomja meg a dőlésszög gyorsbillentyűt a kívánt dőlésszög gyors beállításához;

Minden program 20 periódusra van felosztva, és az egyes periódusok ideje a teljes idő 1/20-a. Amikor új periódusba lép, a Bi-Bi-Bi hangot fogja hallani.

#### 4.8 Testzsír tesztprogram (FAT) (a TFT modellek nem tartalmazzák)

Készenléti üzemmódban nyomja meg a "Program" gombot, hogy belépjen az emberi testtömegindex (FAT) érzékelő ablakba, ahol a "FAT"; jelenik meg.

Nyomja meg a "Settings" gombot a beállítandó paraméterek kiválasztásához (F1 - nem, F2 - kor, F3 - magasság, F4 - testsúly), és a "speed+" és "speed -" segítségével beállíthatja a paramétereket (F1-F4) F5 a FAT teszthez, amikor a képernyőn megjelenik a "---", tartsa a kézimpulzust 8 másodpercig, és a képernyőn megjelenik a testtömeg indexe.

Adja meg a testzsír teszt funkciót, az F-1, amely a nemet jelöli, először jelenik meg a képernyőn. A beállítási ablakban 01 jelenik meg, ami férfit jelent. Nyomja meg a sebesség fel/le gombot a nem megváltoztatásához: 01(férfi), 02(nő).

Nyomja meg az üzemmód gombot, a képernyőn megjelenik az F-2, amely a kor beállítását jelenti, és a beállítási ablakban 25(kor) jelenik meg. Nyomja meg a sebesség fel/le vagy a dőlésszög fel/le gombot a kor beállításához. (Korbeállítási tartomány: 10-99 korosztály.)

Nyomja meg az üzemmód gombot, a képernyőn megjelenik az F-3, ami a magasság beállítását jelenti, és a beállítási ablakban 170(cm) jelenik meg. Nyomja meg a sebesség fel/le gombot a magasság beállításához. (Magasság beállítási tartomány: 100-200 cm.)

Nyomja meg az üzemmód gombot, a képernyőn megjelenik az F-4, ami a súly beállítását jelenti, és a beállítási ablakban 70(KG) jelenik meg. Nyomja meg a sebesség fel/le gombot a súly beállításához. (Súlybeállítási időszak: 20-200 KG.)

Nyomja meg az üzemmód gombot, a képernyőn megjelenik az F-5, a beállítási ablakban megjelenik a "---", ami a testzsír teszt funkció bevitelét jelenti. Tegye a kezét a kapaszkodón lévő pulzuszámoló érzékelőre és 8 másodperc múlva a testtömegindexe megjelenik a képernyőn.

- 01 Nem - 01férfi - 02 nő
- 02 Kor 10-----99
- 03 Magasság 100----200
- 04 Súly 20-----150
- 05 A BMI - testtömegindex eredmény magyarázata:
  - Testzsír - BMI index:< 19: alulsúlyos
  - Testzsír - BMI index: 19~25: normál
  - Testzsír - BMI index: 26~30: túlsúlyos
  - Testzsír - BMI index: > 30: elhízás

### Hibakódok fordítása

| Hiba kód | Leírás  | Megoldás  |
|----------|---|---|
| E1       | Kommunikációs rendellenesség: bekapcsoláskor az alsó vezérlő és a konzol közötti kapcsolat rendellenes                                    | Lehetséges ok: Az alsó vezérlő és a konzol közötti kommunikáció blokkolva van, ellenőrizze az egyes illesztéseket a vezérlő és a konzol között, és győződjön meg arról, hogy minden egyes terminál teljesen jól illeszkedik. Ellenőrizze a csatlakozóvezetéseket, cserélje ki, ha sérült.   |
| E2       | Nincs jel a motortól  | Lehetséges ok:<br>Ellenőrizze, hogy a motor és a meghajtópanel közötti kábel jól van-e csatlakoztatva, vagy sem, ha nincs, csatlakoztassa megfelelően.<br>Ellenőrizze a motor kábelét, hogy nem sérült-e meg, vagy nincs-e égett szaga, ha igen, cserélje ki a motort.  |
| E5       | Túláram védelem:<br>Az alsó vezérlő több mint 3 másodpercig érzékeli, hogy az áram meghaladja a 6A-t.                                     | Lehetséges ok:<br>A túlterhelés túlzott áramhoz vezet, és a rendszer önvédelmi okokból leáll, vagy a futópáda valamelyik része elakadt, ami a motor leállítását okozza. Állítsa be a futópádat, és indítsa újra. Ellenőrizze, hogy a motor működése közben van-e túláramoltatás hangja vagy égett szaga, ha igen, cserélje ki a motort; ellenőrizze, hogy a vezérlőnek van-e égett szaga, ha igen, cserélje ki a vezérlőt; ellenőrizze a tápfeszültséget, ha nem felel meg vagy a specifikációk alatt van, használja a megfelelő feszültséget a gép újbóli teszteléséhez. |
| E6       | Túlfeszültségvédelem: a tápellátás feszültségének abnormális vagy a motor abnormális okozza az áramkör hibáját a motor meghajtása közben. | Lehetséges ok:<br>Ellenőrizze, hogy a tápfeszültség 50% -kal alacsonyabb-e a normál feszültségnél ; használja a megfelelő feszültséget, és tesztelje újra a gépet; ellenőrizze, hogy az alsó vezérlőnek égett szaga van-e, ha igen, cserélje ki a vezérlőt; Ellenőrizze, hogy a motor és az alsó vezérlő közötti motorkábel jól van-e csatlakoztatva, hogy ezek jól csatlakoznak-e.   |
| E7       | Nincs biztonsági kulcs  | Tegye a biztonsági kulcsot a megfelelő helyre   |

## 5. Rutinszerű karbantartási utasítások

**Figyelem:** A termékek tisztítása vagy karbantartása előtt győződjön meg arról, hogy a futópád hálózati csatlakozója ki van húzva.

Tisztítás: Az átfogó tisztítás meghosszabbítja az elektromos futópád használati idejét.

Az alkatrészek tisztán tartása érdekében rendszeresen távolítsa el a port. Ügyeljen arra, hogy a futószalagot a szabadon lévő rész mindkét oldalával tisztítsa meg, ami csökkenti a szennyeződések felhalmozódását. Ügyeljen arra, hogy tiszta sportcipőt viseljen, hogy elkerülje a szennyeződések futópádba és a futószalagba való bejutását. A futószalagokat szappanos nedves ruhával kell tisztítani. És kérjük, figyeljen arra, hogy elkerülje az elektromos alkatrészek és a futószalag nedvesedését.

**Figyelem:** A motorfedél eltávolítása előtt húzza ki a hálózati csatlakozót és évente legalább egyszer tisztítsa meg a motort

### Futószalag speciális kenőanyag

Ennek az elektromos futópádnak a futószalagát gyárilag megolajozták. A futószalag és a futópád közötti súrlódás nagyban befolyásolja az elektromos futópád élettartamát és teljesítményét, ezért a kenőanyag rendszeres alkalmazása szükséges. Javasoljuk, hogy rendszeresen ellenőrizze a deszkát. Ha a deszka felülete sérült, kérjük, forduljon ügyfélszolgálati központunkhoz.

Javasoljuk, hogy a futószalag és a futópád között kenőanyagot használjon a következő ütemezéssel:

- Könnyű felhasználó (heti 3 óránál kevesebbet használ) havonta egyszer;
- Nehézsúlyú használat (heti 7 óránál több használat) fél havonta egyszer.

1. Az elektromos futópád jobb védelme és a gép élettartamának meghosszabbítása érdekében javasoljuk, hogy két óra folyamatos használat után kapcsolja ki a gépet, és hagyja pihenni 10 percig, mielőtt újra használná.

2. Ha a futópád szíja túl laza, akkor futás közben csúszási jelenségek lesznek; ha túl szoros, akkor csökkentheti a motor teljesítményét és megkeményítheti a görgő és a futószalag kopását. A futószalag két oldalát 50-75 mm-el megemelheti, ha a feszesség megfelelő.

### Futás beállított igazítással és feszességgel

A futópád jobb használata és a futópád funkcióinak jobb működése érdekében a futószalagot a legjobb állapotba kell beállítani.

#### Futószalag beállítása

- Tegye az elektromos futópádot laposan a földre.
- Az elektromos futópádot körülbelül 6-8 km/óra sebességgel futtassa.
- Ha a futószalag közelebb van a jobb oldalhoz, forgassa el a jobb oldali állítócsavart 1/2 fordulatot az óramutató járásával ellentétes irányba, majd a bal oldali állítócsavart 1/2 fordulatot az óramutató járásával megegyező irányba. (B kép)
- Ha a futószíj közelebb van a bal oldalhoz, forgassa el a bal oldali beállítócsavart 1/2 fordulatot az óramutató járásával ellentétes irányban, majd a jobb oldali beállítócsavart 1/2 fordulatot az óramutató járásával megegyező irányban. (A kép)



A kép

B kép

## Többszegélyes ékszíz feszességének beállítása

Ha hosszú ideig használja a futópado, a többszárnyú ékszíz a kopás miatt meglazul, akkor a biztonságos használat megkönnyítése érdekében megfelelő beállítást kell végezni.

Megjegyzés: A futás alkalmi szünet jelenségével, ami azt jelzi, hogy a futópado szíja vagy a Többszegélyes szíz egy kicsit laza, és további megerősítést kell végezni.

Annak megítélésének módja, hogy melyik rész laza: Távolítsa el a védőburkolat négy csavarját, a futópado 1 km/h sebességgel futtassa, majd álljon a futószalagra, fogja meg a kartámaszokat, és kissé tapossa a futószalagot (javasoljuk, hogy a futószalagot a felhasználó saját súlyával tapossa).

**A.** A pillanatnyi lépés nem tudja megállítani az övet, a feszesség megfelelő.

**B.** Ha a pillanatnyi lépése megállítja a futószalagot, de a többszegélyű öv és a korábbi görgő még mindig fut, az azt jelzi, hogy a futószalag laza, és a biztonságos használat elősegítése érdekében megfelelő beállításokat kell végezni.

**C.** Ha azt tapasztalja, hogy a pillanatnyi lépés hatására a futószalag és a többszegélyes szalag megáll, de a motor még mindig fut, az azt jelzi, hogy a többszegélyes szalag laza, és a biztonságos használat elősegítése érdekében megfelelő beállításokat kell végezni.

**2. lépés:** Egy csavarkulccsal állítsa be a motoralap csavarjait az adott állapotnak megfelelően. Közben óvatosan fordítsa meg a többszegélyű ékszíjat a motortengely és az első görgő között, ha túl laza, akkor a többszegélyű ékszíjat 100% -kal megfordíthatja; ha túl szoros, akkor a szíz megfordításának mértéke nagyon korlátozott. A beállítás után célszerű a többszörös ékszíjat 80%-kal megfordítani.

Kérjük, állítsa be a többszörös ékszíz szorosságát olyan állapotba, hogy 80%-kal átfordítható legyen.

**3. lépés:** Végül rögzítse a motor alapját, és szerelje fel az elülső burkolatot.

### Szilikonolaj használatának módja:

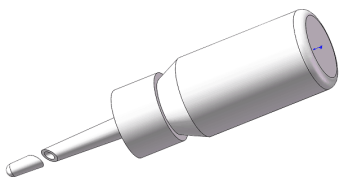
**Lépés:** Vágja le a szilikonolajos palack tetejét (1. ábra).

**2. lépés:** Keresse meg a kis díszítő kupakot a bal és jobb oldali végsapkán (2. kép).

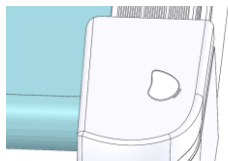
**3. lépés:** Nyissa ki a kis kupakot (3. kép)

**4. lépés:** Cseppentse a szilikonolajat az olajvezetőbe (Megjegyzés: a palack 1/4 része) (4. kép).

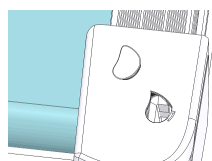
**5. lépés:** Állítsa be a futópado sebességét 4-5 km/h-a. Sétáljon a gépen 1-2 percig, hogy meggyőződjön arról, hogy a szilikonolaj egyenletesen eloszlik-e.



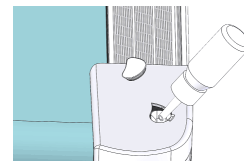
1.Kép



2.Kép



3.Kép



4.Kép

### **Helyes olajozás**

Havonta egy alkalommal ellenőrizzük a felületet, normál használat mellett általában 3-6 havonta szükséges az olajozás. Ilyenkor a szalag két oldalán kell bejuttatni néhány csepp kenőanyagot és lehetőség szerint szétoszlatni kissé.

Fontos, **amennyiben bármilyen új, nyikorgó, vagy egyéb hangot ad a gép ne olajozzák automatikusan, mert a túlzott olaj használattal kárt okozhatnak a gép többi elemében, és nem fog megoldódni a hibajelenség.** Kérjük minden ilyen esetben forduljanak hozzánk!

**Importőr: S-Sport International Kft;**

**7030 Paks, Tolnai út 2.;**

**[www.sportsarok.hu](http://www.sportsarok.hu)**